

---

# 欧洲经典 S992 AD/MD 70系列 REHAU-PRESTIGE-DESIGN S992

技术手册  
热工计算数据

# REHAU-PRESTIGE-DESIGN S992

## 热工计算数据

### 目录

技术说明 .....	2
型材节点组合 - 框 72 .....	3
型材节点组合 - 框 80 .....	4
型材节点组合 - 中梃 T104 .....	5

# REHAU-PRESTIGE-DESIGN S992

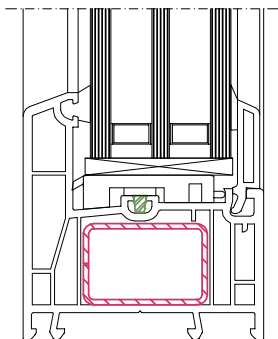
## 热工计算数据

### 技术说明

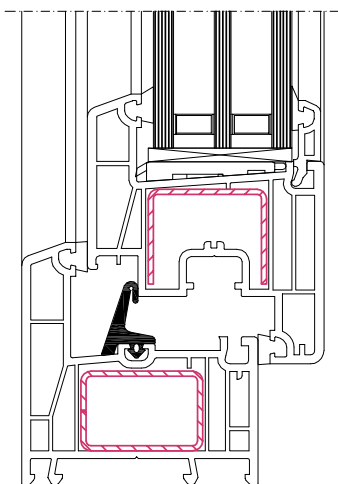
这些型材系统的标准节点组合的计算方法依照现行标准 JGJ/T 151 《建筑门窗玻璃幕墙热工计算规程》。

由于窗户的技术要求，如静力学，拼接/连接，单元尺寸限制等，需要使用钢衬替代标准节点组合中的保温材料时，此节点组合有必要重新进行计算认证。当采用新节点组合不同于标准节点组合时，这是允许的，但必须仔细考虑整个窗户的热工计算。

以下列表列出的是供你选择的可实现的节点组合。如果需要，可进行进一步计算。该U值计算依照现行标准 JGJ/T 151 《建筑门窗玻璃幕墙热工计算规程》进行模拟计算，可能与其实际测试结果存在误差，请务必在使用前确认。



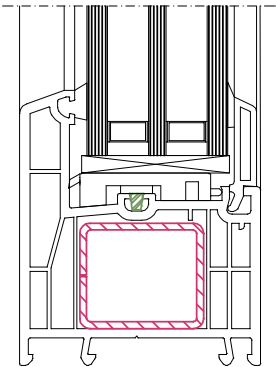
框 72 - 放置钢衬  
固定玻璃  
 $U_f = 1.26 \text{ W/m}^2\text{K}$   
 $\psi = 0.061 \text{ W/mK}$   
可视面宽度: 72 mm



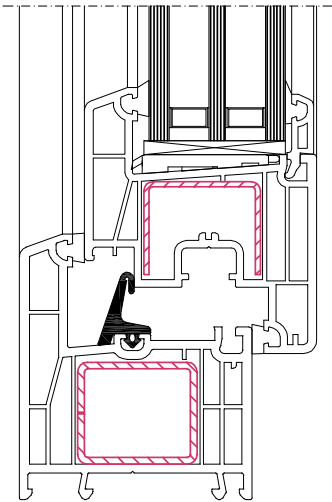
框 72 - 放置钢衬  
扇 Z60 - 放置钢衬  
 $U_f = 1.44 \text{ W/m}^2\text{K}$   
 $\Psi = 0.066 \text{ W/mK}$   
可视面宽度: 116 mm



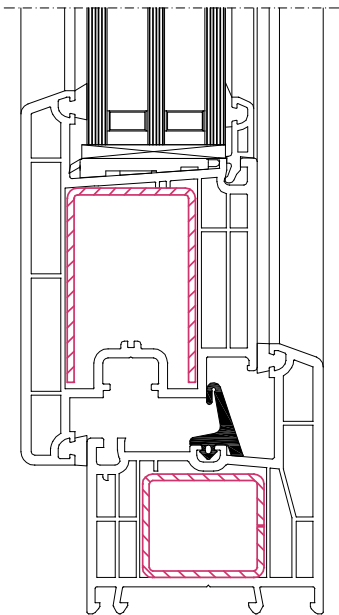
- $U$ 值计算采用“粤建科MQMC建筑门窗热工计算软件”，版本号：Ver.2010；
- $U$ 值计算结果可能与其实际测试结果存在误差，请务必在使用前确认。
- 型材系统、玻璃配置、间隔条、五金系统、密封条、加工工艺等改变，均会影响最终结果。



框 80 - 放置钢衬  
固定玻璃  
 $U_f = 1.28 \text{ W/m}^2\text{K}$   
 $\psi = 0.060 \text{ W/mK}$   
可视面宽度: 80 mm



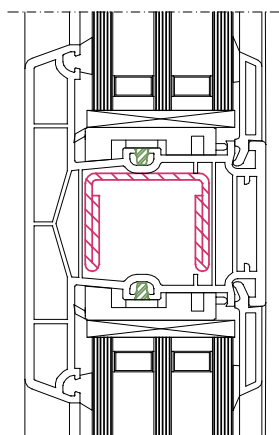
框 80 - 放置钢衬  
扇 Z60 - 放置钢衬  
 $U_f = 1.43 \text{ W/m}^2\text{K}$   
 $\Psi = 0.066 \text{ W/mK}$   
可视面宽度: 124 mm



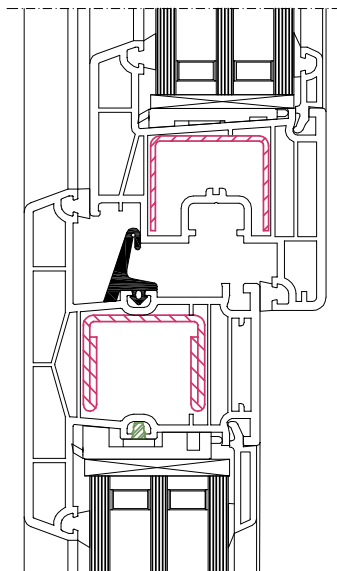
框 80 - 放置钢衬  
扇 T111 - 放置钢衬  
 $U_f = 1.45 \text{ W/m}^2\text{K}$   
 $\Psi = 0.064 \text{ W/mK}$   
可视面宽度: 155 mm



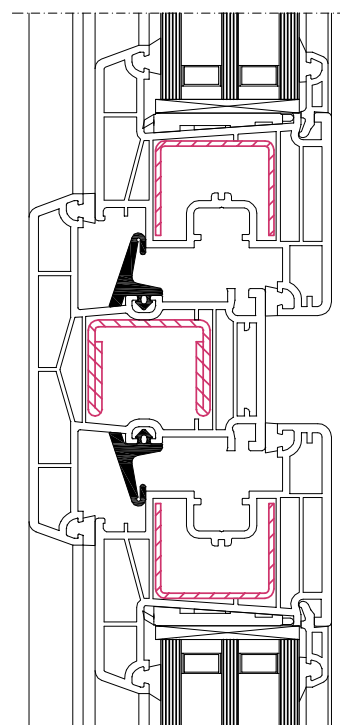
- U值计算采用“粤建科MQMC建筑门窗热工计算软件”，版本号：Ver.2010；
- U值计算结果可能与其实际测试结果存在误差，请务必在使用前确认。
- 型材系统、玻璃配置、间隔条、五金系统、密封条、加工工艺等改变，均会影响最终结果。



中梃 T104 - 放置钢衬  
固定玻璃  
 $U_i = 1.24 \text{ W/m}^2\text{K}$   
 $\psi = 0.069 \text{ W/mK}$   
可视面宽度: 104 mm



中梃 T104 - 放置钢衬  
扇 Z60 - 放置钢衬  
 $U_i = 1.42 \text{ W/m}^2\text{K}$   
 $\psi = 0.070 \text{ W/mK}$   
可视面宽度: 148 mm



中梃 T104 - 放置钢衬  
扇 Z60 - 放置钢衬  
 $U_i = 1.48 \text{ W/m}^2\text{K}$   
 $\psi = 0.074 \text{ W/mK}$   
可视面宽度: 192 mm



- $U$ 值计算采用“粤建科MQMC建筑门窗热工计算软件”，版本号：Ver.2010；
- $U$ 值计算结果可能与其实际测试结果存在误差，请务必在使用前确认。
- 型材系统、玻璃配置、间隔条、五金系统、密封条、加工工艺等改变，均会影响最终结果。

---

本文件中列出的尺寸仅为大致尺寸。对于公差，我们将依照销售条件中的约定。因此，我们建议您确认本文件中列出的是适合您所设想的技术解决方案。

因为产品的应用、使用、加工过程不受我们的控制，所以我们将无法对此负责。我们仅担保在任何情形中，产品和规格与我们一

般销售条件的规定相符。即便这样，如果仍然涉及责任问题，则瑞好的责任仅限于瑞好已交付的或客户已使用的货物的价值损失。如果客户使用了超出瑞好技术文件规定之外的任何原厂零件、系统部件和配件，则瑞好不再提供任何质保，亦不再承担任何责任。